

OptiPlex 5050 Micro

Quick Start Guide

Snelstartgids

Guide d'information rapide

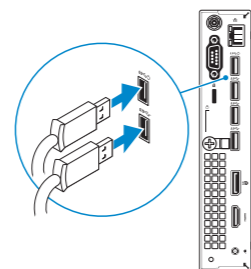
Schnellstart-Handbuch

Guida introduttiva rapida



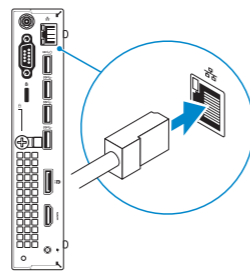
1 Connect the keyboard and mouse

Sluit het toetsenbord en de muis aan
Connecter le clavier et la souris
Tastatur und Maus anschließen
Collegare la tastiera e il mouse



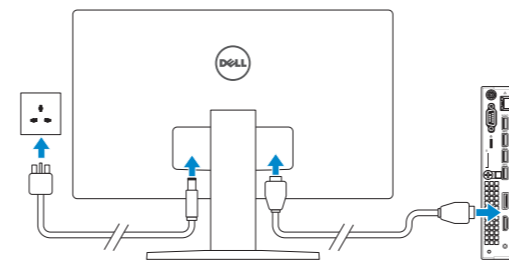
2 Connect the network cable — optional

Sluit de netwerkkabel aan — optioneel
Connecter le câble réseau — facultatif
Netzwerkkabel anschließen — optional
Collegare il cavo di rete — opzionale



3 Connect the display

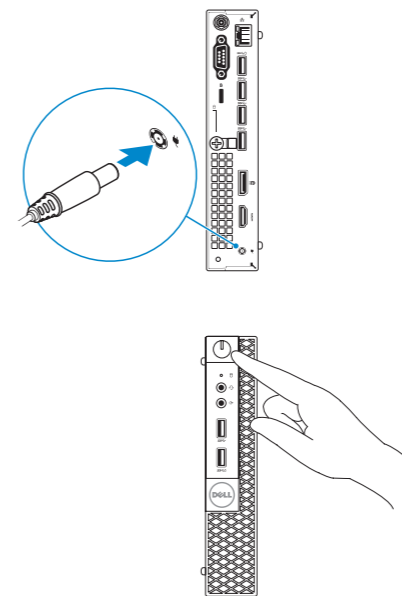
Sluit het beeldscherm aan
Connecter l'écran
Bildschirm anschließen
Collegare lo schermo



- NOTE:** If you ordered your computer with a discrete graphics card, connect the display to the discrete graphics card.
- N.B.:** Als u uw computer inclusief een discrete grafische kaart heeft gekocht, sluit u het beeldscherm aan op de discrete grafische kaart.
- REMARQUE :** si l'ordinateur a été livré avec une carte graphique dédiée en option, connecter l'écran à la carte graphique.
- ANMERKUNG:** Wenn Sie einen Computer mit separater Grafikkarte bestellt haben, schließen Sie die Anzeige über die separate Grafikkarte an.
- N.B.:** se il computer è stato ordinato con una scheda grafica discreta, collegare lo schermo alla scheda grafica discreta.

4 Connect the power adapter and press the power button

Sluit de netadapter aan en druk op de aan-uitknop
Brancher l'adaptateur d'alimentation et appuyer sur le bouton d'alimentation
Netzadapter anschließen und Betriebsschalter drücken
Connettere l'adattatore di alimentazione e premere il pulsante di alimentazione



5 Finish operating system setup

Voltooi de installatie van het besturingssysteem
Terminer la configuration du système d'exploitation
Betriebssystem-Setup abschließen
Terminare la configurazione del sistema operativo

Windows



Connect to your network

Maak verbinding met uw netwerk
Se connecter à un réseau
Mit dem Netzwerk verbinden
Connettere alla rete

- NOTE:** If you are connecting to a secured wireless network, enter the password for the wireless network access when prompted.
- N.B.:** Als u verbinding maakt met een beveiligd draadloos netwerk, vul dan het wachtwoord voor het netwerk in wanneer daar om gevraagd wordt.
- REMARQUE :** dans le cas d'une connexion à un réseau sans fil sécurisé, saisir le mot de passe d'accès au réseau sans fil lorsque l'invite apparaît.
- ANMERKUNG:** Wenn Sie sich mit einem geschützten Wireless-Netzwerk verbinden, geben Sie das Kennwort für das Wireless-Netzwerk ein, wenn Sie dazu aufgefordert werden.
- N.B.:** per collegarsi a una rete senza fili protetta, inserire la password di accesso alla rete senza fili quando richiesto.



Sign in to your Microsoft account or create a local account

Meld u aan bij uw Microsoft-account of maak een lokale account aan
Se connecter à un compte Microsoft ou créer un compte local
Bei Ihrem Microsoft-Konto anmelden oder lokales Konto erstellen
Effettuare l'accesso al proprio account Microsoft oppure creare un account locale

Ubuntu

Follow the instructions on the screen to finish setup.

Volg de instructies op het scherm om de setup te voltooien.
Suivre les instructions qui s'affichent à l'écran pour terminer la configuration.
Folgen Sie den Anweisungen auf dem Bildschirm, um das Setup abzuschließen.
Seguire le istruzioni visualizzate sullo schermo per terminare la configurazione.

Product support and manuals

Productondersteuning en handleidingen
Support produits et manuels
Produktsupport und Handbücher
Supporto prodotto e manuali

Contact Dell

Contact opnemen met Dell | Contacter Dell
Kontaktaufnahme mit Dell | Contattare Dell

Regulatory and safety

Regelgeving en veiligheid
Réglementations et sécurité
Sicherheitshinweise und Zulassungsinformationen
Normative e sicurezza

Regulatory model

Beschreven model | Modèle réglementaire
Muster-Modellnummer | Modello normativo

Regulatory type

Beschreven type | Type réglementaire
Muster-Typnummer | Tipo di conformità

Computer model

Computermodel | Modèle de l'ordinateur
Computermodell | Modello computer

Locate Dell apps

Vind Dell apps | Localiser les applications Dell

Dell Apps ausfindig machen | Individuare le app Dell



SupportAssist

Check and update your computer

Controleer en update uw computer
Rechercher des mises à jour et les installer sur
votre ordinateur
Computer überprüfen und aktualisieren
Verificare e aggiornare il computer

[Dell.com/support](https://www.dell.com/support)

[Dell.com/support/manuals](https://www.dell.com/support/manuals)

[Dell.com/support/windows](https://www.dell.com/support/windows)

[Dell.com/contactdell](https://www.dell.com/contactdell)

[Dell.com/regulatory_compliance](https://www.dell.com/regulatory_compliance)

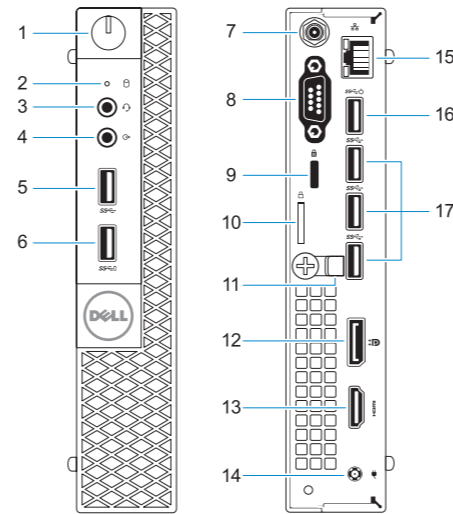
D10U

D10U002

OptiPlex 5050 Micro

Features

Kenmerken | Caractéristiques | Funktionen | Funzioni



1. Power button and power light
2. Hard drive activity light
3. Headset port
4. Line-out port
5. USB 3.0 port
6. USB 3.0 port with PowerShare
7. Antenna SMA connector (optional)
8. VGA port or Serial port or PS/2 port or DisplayPort — optional
9. Kensington security cable slot
10. Padlock ring
11. Cable holder
12. DisplayPort
13. HDMI port
14. Power connector port
15. Network port
16. USB 3.0 ports (supports Smart Power On)
17. USB 3.0 ports

1. Aan-uitknop en voedingslampje
2. Activiteitenlampje vaste schijf
3. Headsetpoort
4. Lijnuitgang
5. USB 3.0-poort
6. USB 3.0-poort met PowerShare
7. Antenne SMA connector (optioneel)
8. VGA- of seriële- of PS/2-poort of DisplayPort — optioneel
9. Kensington-veiligheidskabelslot
10. Padlock-ring

11. Kabelhouder
12. DisplayPort
13. HDMI-poort
14. Poort voor stroomkabel
15. Netwerkpoot
16. USB 3.0-connectoren (met Smart Power On ondersteuning)
17. USB 3.0-poorten

1. Betriebsschalter und Betriebsanzeige
2. Festplatten-Aktivitätsanzeige
3. Kopfhöreranschluss
4. Ausgangsanschluss
5. USB 3.0-Anschluss
6. USB 3.0-Anschluss mit PowerShare
7. Antennen-SMA-Anschluss (optional)
8. VGA-Anschluss oder serielle Schnittstelle oder PS/2-Anschluss oder DisplayPort — optional
9. Kensington-Sicherheitskabeleinschub
10. Ring für das Vorhängeschloss
11. Kabelhalter
12. DisplayPort-Anschluss
13. HDMI-Anschluss
14. Netzanschluss-Port
15. Netzwerkanschluss
16. USB 3.0-Anschlüsse (unterstützt Smart Power On)
17. USB 3.0-Anschlüsse

1. Bouton d'alimentation et voyant d'alimentation
2. Voyant d'activité du disque dur
3. Port pour casque
4. Port de ligne de sortie
5. Port USB 3.0
6. Port USB 3.0 avec PowerShare
7. Entrée antenne SMA (en option)
8. Port VGA, port série, port PS/2 ou port DisplayPort (en option)
9. Passage pour câble de sécurité Kensington
10. Anneau pour cadenas
11. Serre-câbles
12. Port DisplayPort
13. Port HDMI
14. Port du connecteur d'alimentation
15. Port réseau
16. Ports USB 3.0 (compatible Smart Power On)
17. Ports USB 3.0

1. Indicatore di alimentazione e pulsante di alimentazione
2. Indicatore di attività del disco rigido
3. Porta auricolare
4. Porta della linea di uscita
5. Porta USB 3.0
6. Porta USB 3.0 con PowerShare
7. Connettore antenna SMA (opzionale)
8. Porta VGA o porta seriale o porta PS/2 o DisplayPort (opzionale)
9. Slot per cavo di sicurezza Kensington
10. Anello del lucchetto
11. Supporto per cavo
12. DisplayPort
13. Porta HDMI
14. Porta connettore di alimentazione
15. Porta di rete
16. Porte USB 3.0 (supportano l'accensione intelligente)
17. Porte USB 3.0



OFDNW0A01